

DIFFERENCIATION, ADAPTATION DES EVALUATIONS AIDE AUX ELEVES A BESONS EDUCATIFS PARTICULIERS DIFFÉRENCIATION PÉDAGOGIQUE AU QUOTIDIEN POUR TOUS

Accueillir et scolariser tous les élèves, oui... mais comment?

DÉFINITIONS

Une définition du Besoin Educatif Particulier :

« Les élèves à besoins éducatifs spécifiques ou à besoins éducatifs particuliers regroupent une grande variété d'élèves qui ont, de manière significative, plus de mal à apprendre que la majorité des enfants du même âge quand ils sont dans une situation particulière ou qu'ils souffrent d'un handicap qui les empêche ou les gêne dans leurs apprentissages.. »

1996: OCDE: Définition internationale de BEP

Une définition du Handicap:

« Art 1 : Constitue un handicap, toute limitation d'activité ou restriction de participation à la vie en société subie dans son environnement par une personne en raison d'une altération substantielle, durable ou définitive d'une ou plusieurs fonctions physiques, sensorielles, mentales, cognitives ou psychiques, d'un poly-handicap ou d'un trouble de santé invalidant.

11 février 2005: Loi pour l'égalité des chances, la participation et à la citoyenneté des personnes handicapées

DISTINGUER : « TROUBLE », « DIFFICULTE », « ÉCHEC », « HANDICAP »

Difficulté scolaire : Difficulté d'un élève à progresser dans ses apprentissages en relation avec les attentes du Socle commun (Eduscol) - retard d'acquisition de compétences qui va régresser avec le temps et un étayage bien construit.

Trouble : perturbation dans l'accomplissement d'une fonction physique ou psychique (dictionnaire Larousse). Il se manifeste par une absence de de progrès notables dans le temps, malgré les stimulations apportées.

Echec : résultat négatif, manque de réussite » (dictionnaire Larousse)

Handicap : Constitue un handicap, au sens de la présente loi, toute limitation d'activité ou restriction de participation à la vie en société subie dans son environnement par une personne en raison d'une altération substantielle, durable ou définitive d'une ou plusieurs fonctions physiques, sensorielles, mentales, cognitives ou psychiques, d'un polyhandicap ou d'un trouble de santé invalidant. ». (loi du 11 février 2005)

« handicap » et « troubles » relèvent du **domaine médical (volet aide pédagogique pour l'enseignant)**

« difficultés scolaires » et « échec », utilisés dans le champ scolaire, relèvent du domaine **des sciences de l'éducation.**



LES DIFFICULTÉS D'APPRENTISSAGE

Les difficultés d'apprentissage peuvent être passagères et ne sont pas reliées à l'intelligence de l'enfant. Elles se manifestent par un retard, un déséquilibre ponctuel dans les apprentissages:

des problèmes de concentration (distrait, lunatique);

des difficultés en lecture, en écriture, en mathématiques;

des problèmes de comportement (agressivité, tristesse)

Les difficultés d'apprentissage sont souvent reliées à différents facteurs : déménagement, divorce, décès ou maladie d'un parent, relations difficiles avec la famille ou avec l'enseignant, immaturité (dérogation scolaire), absentéisme, méthode d'enseignement, etc.

QUELLES AIDES PÉDAGOGIQUES POUVONS-NOUS APPORTER AU QUOTIDIEN AU SEIN DE LA CLASSE, DE L'ÉCOLE ?

La loi 2005: Accueillir tous les enfants

Un postulat : Tous sont capables d'apprendre et de progresser et le maître est le professionnel le mieux qualifié pour aider l'enfant dans la construction de ses apprentissages.

DES PISTES

TOUS LES ENFANTS PRÉSENTANT DES TROUBLES DU LANGAGE ET DES APPRENTISSAGES ONT BESOIN :

- **D'être rassurés, informés et soutenus** parce que leurs difficultés retentissent sur la confiance et l'estime qu'ils ont d'eux-mêmes.
- **De temps pour réaliser les tâches** parce qu'ils sont plus lents et plus fatigables.
- **De temps pour expliquer et leur faire expliquer** la réalisation des tâches, leur permettre d'expliquer, de commenter, de justifier les stratégies et procédures utilisées.
- **De calme pour pouvoir se concentrer**, parce qu'ils craignent le bruit et l'agitation quand ils travaillent.
- **D'informations simples, si possible uniques et données les unes après les autres**, parce que l'accès aux informations complexes et multiples leur est difficile.
- **D'aide à l'organisation** parce qu'ils se perdent dans le temps et l'espace. il faut les aider dans la méthode de travail, ne pas hésiter à avoir recours à des systèmes d'organisation répétitifs, favorisant des repères visuels de couleur par exemple, les affichages, etc.
- **De jouer et d'utiliser le jeu pour apprendre, de s'appuyer sur ce qu'ils aiment et les motivent.**
- **De favoriser l'expression orale.**

ET POUR L'EVALUATION ? C'EST PAREIL BIEN SUR !

- Accorder plus de temps à l'exécution des tâches, des travaux et des évaluations.
- Diminuer le nombre d'exercices à effectuer tout en maintenant les mêmes exigences qualitatives.
- Faire des pauses fréquentes.
- N'effectuer qu'une seule tâche à la fois.
- L'aider à démarrer toute activité.
- Hiérarchiser les informations utiles.

INSTALLER UN CADRE BIENVEILANT ET SECURISANT

L'élève a besoin:

De repères et structures : règlement de l'école (loi pour tout citoyen) prévoyant les « réparations » en cas de manquement, le contrat qui le lie avec l'institution (programmes, évaluations, règles de vie du groupe classe)

D'un climat adapté : accueil par un bonjour avec le sourire pour être accepté et reconnu en tant que « personne » (droit à la différence).

Du droit à l'écoute et à la parole: l'école est un lieu où on apprend à s'exprimer, prendre la parole, être écouté, se tromper, comprendre...

De cohésion: l'élève doit se sentir appartenir à un groupe solidaire où chacun a sa place quel que soit son niveau de savoir

De confiance : valoriser toutes les situations qui vont permettre à l'élève de témoigner de ses capacités à mériter cette confiance.

ENSEIGNER DE FAÇON EXPLICITE ...

◆ EXPLICITER LES CONSIGNES

Pour mieux comprendre les questions²⁶
...il faut comprendre le sens des mots-clés...

Trouver : la réponse est dans le texte.

Chercher : la réponse est dans le texte.

Décrire : la réponse est dans le texte et dans ma tête.

Expliquer : la réponse est en partie dans le texte et dans ma tête.

Distinguer : les notions sont dans le texte mais les différences sont expliquées par moi.

Résumer : la réponse est dans le texte mais la structure doit venir de moi.

Commenter : la réponse vient de moi.



LES AIDES MATÉRIELLES DISPONIBLES DANS LA CLASSE :

◆ LES AFFICHAGES DIDACTIQUES

DIVISION

- Quel est le quotient?
- Combien en obtiens-tu si tu divises en _____?
- Combien obtiens-tu si tu partages ?
- Combien auront chacun ?
- Combien auront-ils en moyenne ?
- Combien auront-ils chaque mois, chaque jour...?
- La moitié moins ?
- _____
- _____

MULTIPLICATION

- Quel est le produit?
- Il y en a ___ fois plus
- C'est le double
- C'est le triple
- Quelle est la surface
- _____
- _____
- _____

◆ UN ESPACE CLASSE ACCUEILLANT



... ET ORGANISE

LES COINS DE LA CLASSE :
S'APPROPRIER L'ESPACE
POUR SE REPERER
POUR ETRE AUTONOME

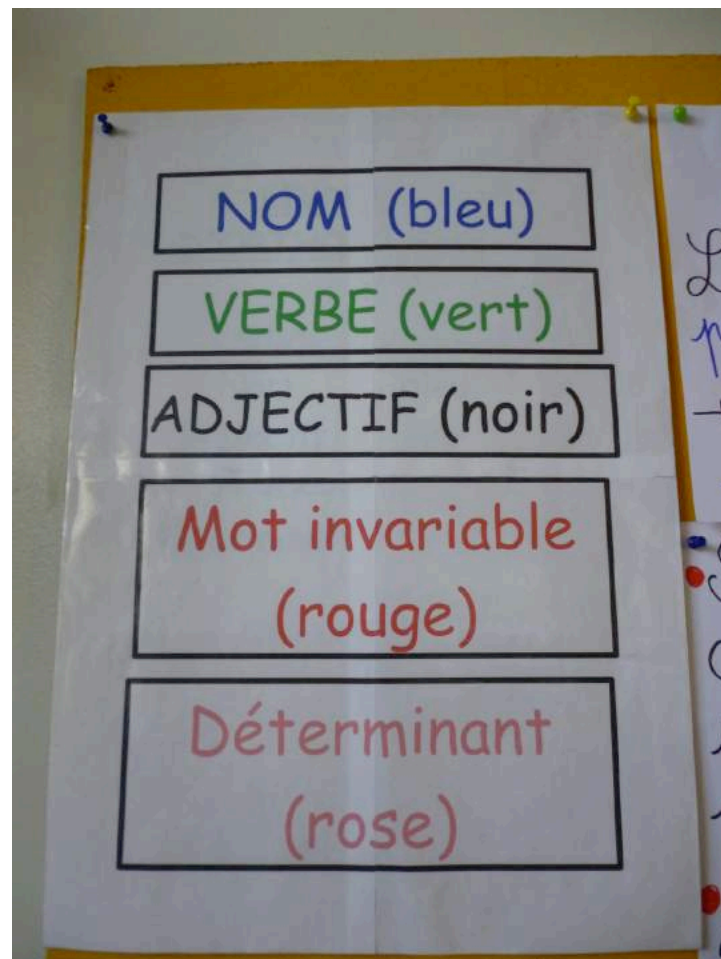
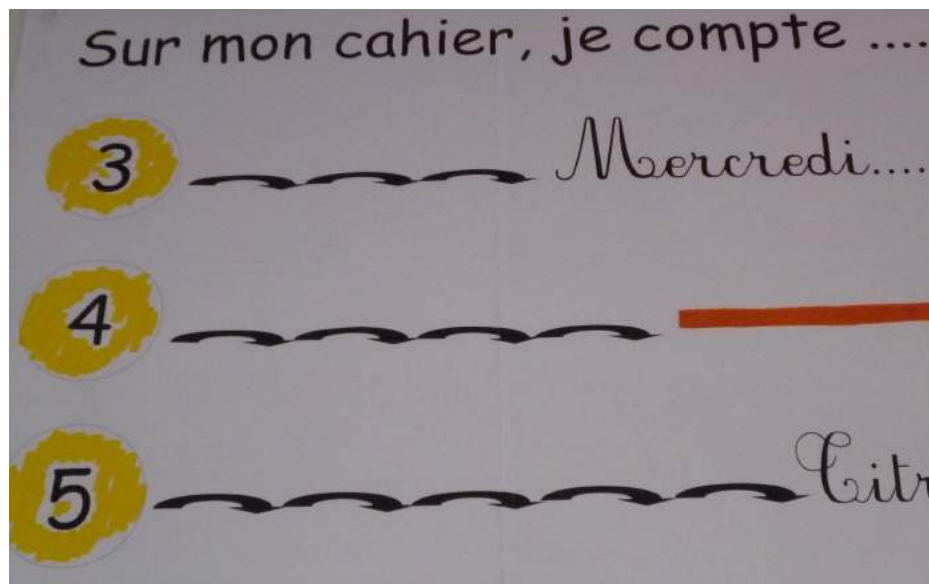


UN COIN CALME pour pouvoir s'isoler (une table et une chaise suffisent avec du matériel pour écrire, dessiner....)



DES CAHIERS (recommandés pour élève en difficulté avec accompagnement pour repérage- petit format)
LE CLASSEUR (organisation explicitée et accompagnement au quotidien, code couleur intercalaire/feuille/affichage référent)

◆ LES AFFICHAGES : DES SUPPORTS VISIBLES PAR TOUS



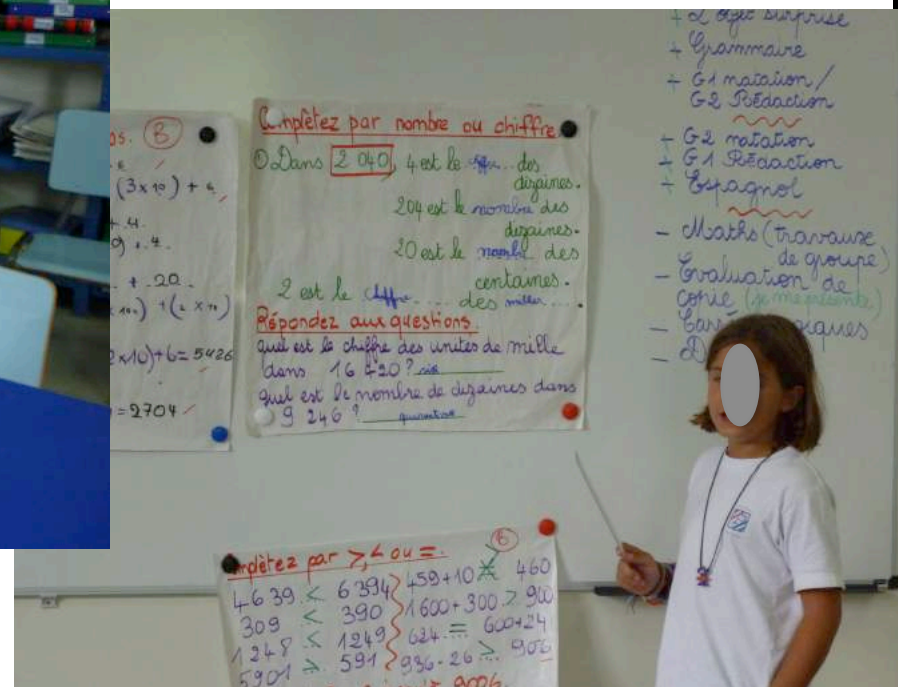
AIDE POUR TOUS LES ELEVES
UTILISATION DES COULEURS
ECRITURE NORMEE / ESPACEMENT

◆ COOPERATION

◆ REFLEXION



◆ EXPRESSION ORALE



3 langues, un exercice ... de maths

CONSEILS POUR L'ÉVALUATION DES ÉLÈVES À BESOINS EDUCATIFS PARTICULIERS :

Aménagements individualisés durant les apprentissages et en situation d'évaluation :

Evaluation d'un élève dyslexique à l'écrit :

ses performances reflètent son trouble, quel que soit le domaine évalué

Evaluation d'un élève dyspraxique à l'écrit, les résultats témoigneront plus de sa lenteur ou de sa maladresse pour écrire que de ce qu'il saura dans le domaine considéré.

-évaluer à l'oral -adapter les supports -donner du temps en plus

Il est nécessaire de :

- prendre en compte la situation d'évaluation de la compétence visée
- compenser les limitations d'activité de l'élève.

Valorisant et constructif pour la famille.

LE LIVRET SCOLAIRE EST UTILISABLE POUR L'ENSEMBLE DE LA CLASSE.

Les élèves porteurs de troubles des apprentissages, de déficience motrice, visuelle ou auditive ont généralement une efficacité intellectuelle normale qui leur permet d'être évalués sur les mêmes compétences que les autres élèves, à condition que des adaptations soient réalisées pour la passation des épreuves.

CONSEILS PRÉALABLES :

- Ne pas évaluer ce qui n'est pas l'objet d'apprentissage.

Exemples : l'orthographe en histoire ou même en production d'écrit, les tables en technique opératoire ...

- Evaluer des compétences précises de façon à valoriser les réussites.
- Dédoubler si besoin les items du type : connaît les doubles et les moitiés. Des lignes libres sont prévues pour cet usage.
- **Ne pas nier le trouble :** L'information donnée par le livret scolaire est tronquée si l'on peut penser que l'élève maîtrise la compétence sans adaptation.

L'objectif de ce livret scolaire est d'informer au plus juste sur les compétences de l'élève en proposant pour chaque item le segment de la tâche qui est réalisé par l'élève et le segment aidé.

Exemples :

X (qui est dyslexique ou dyspraxique) est capable de :

- copier sans erreur un texte de quinze lignes en lui donnant une présentation adaptée (segment de la tâche maîtrisé par l'élève)
- avec l'aide d'un traitement de texte (segment aidé).

Y (qui est dysphasique) est capable d' :

- exprimer des sentiments (segment de la tâche maîtrisé par l'élève)
- avec l'aide de pictogrammes représentant des expressions du visage (segment aidé).

Ces précisions apparaîtront dans un cadre en bas du livret et pourront ainsi mieux informer les parents ou un enseignant ultérieur

QUELLES ADAPTATIONS ?

ADAPTER LE TEMPS

Donner du temps supplémentaire,

Diviser le travail en plusieurs fois

Laisser du temps pour comprendre ou préparer un message ...

ADAPTATION DE LA QUANTITE

Diminuer la longueur de l'exercice (exemple : moins de phrases)

Cibler la difficulté (exemple : accord du pluriel en dictée, dictée à trous),

Accepter des réponses courtes (mot ou abréviation) ...

ADAPTATION DU MODE DE COMMUNICATION

Message émis par l'élève :	Message reçu par l'élève :
Lui reformuler sa production sous son contrôle	Lecture du texte par un tiers
Lui proposer plusieurs mots pour la réponse orale qu'il pourra choisir comme pour un QCM.	Adapter la complexité des textes à l'oral comme à l'écrit, simplifier le vocabulaire et la syntaxe
Lui permettre de gestuer, mimer, dessiner, répondre par un exemple ou par un mot	Reformuler ou doubler les consignes par mots, par gestes, avec des pictogrammes ...
Permettre l'utilisation d'un logiciel de synthèse vocale	Donner une seule consigne à la fois ou la décomposer
Lui commencer les mots ou les phrases	Accompagner les consignes d'un exemple, en montrant individuellement si besoin.
Lui proposer des pictogrammes, des photographies, des étiquettes ...	Dissocier dans le temps l'observation du support et la passation de la consigne si celle-ci demande une attention visuelle
Laisser à l'élève un temps pour préparer son message.	Laisser à l'élève un temps pour comprendre le message.
	Vérifier la compréhension du vocabulaire avant de donner le message
	Compléter le message écrit par un message oral et réciproquement
	Utiliser l'aide d'un traducteur (élèves malentendants)

ADAPTATION DU MODE DE TRANSCRIPTION :

Permettre la réponse :

- par dictée à l'adulte
- par QCM,
- en surlignant ou entourant la réponse (dans le texte ou à la place d'utiliser $>$ ou $<$),

Accepter une description à l'oral de ce qu'il faut faire (en géométrie, pour poser des opérations ...),

Permettre de numéroter pour mettre en ordre (alphabétique ou grandeur...)

Permettre l'utilisation d'un logiciel de synthèse vocale, d'un traitement de texte, d'un logiciel de

géométrie, d'une bande déroulante, de lettres magnétiques, d'étiquettes, d'outils d'aide au tracé ...

ADAPTATION PAR LA FOURNITURE D'OUTILS D'AIDE :

Donner un lexique pour permettre la compréhension du texte ou une liste de vocabulaire spécifique à une matière.

Fournir un référentiel d'aide personnalisé : règles, méthodes, schémas, correspondances phonographiques, suite numérique, tables, cadre pour poser les opérations ...

Fournir une aide visuelle pour pallier les difficultés de mémorisation (écrire l'opération à calculer mentalement, proposer des pictogrammes pour la poésie ...)

Fournir du matériel : Ordinateur, calculatrice, matériel de manipulations mathématiques (boulier, picbille, cubes ...), matériel de géométrie pour handicap moteur ou dyspraxie ...

ADAPTATIONS DE L'ENVIRONNEMENT DE TRAVAIL :

Limiter les stimulations visuelles ou sonores, les objets sur le bureau, les manipulations ...

Evaluer en situation duelle ou face à face

Aider au maintien de l'attention (guider pour la reprise du travail en cas d'interruption, utiliser des repères matériels pour se situer dans l'avancement du travail...)

Document réalisé par un groupe de travail pluridisciplinaire sous le pilotage de la circonscription ASH de Strasbourg

ADAPTER LES SUPPORTS ECRITS



- Privilégier les documents dactylographiés (tapuscrit)
- Utiliser une police de caractère sans empattements, sans boucles : arial, tahoma, verdana ~~Times new Roman~~
Police spéciale élève dyslexique :
Lexia / Open Dyslexiic
- Utiliser des caractères assez gros (14, 16)
- Espacer les caractères entre eux Format/Police/Espacement des caractères
- Espacer les lignes entre elles (1, 5 ou 2)
- Espacer aussi les paragraphes
- Choisir un fond légèrement teinté bleuté, beige
Papier /feuille transparente de couleur
Cela évite la fatigue visuelle, lecture + agréable
- Un exercice par feuille
- Marquer début du texte, sens de la lecture

UTILISER LES COULEURS :

« UN LOGICIEL SOUS OPEN OFFICE LIRECOULEUR »

- **Opposition syllabique** en **couleur** et sé-pa-ra-tion des syl-la-bes
- **Traitement** des **lettres finales muettes**
- Mise en évidence de **sons complexes**
- **Découpage de mots** en « **consonnes/voyelles** »
- Traitement de lettres isolées
- Mise en forme du texte (nombre d'interlignes ,
d'espaces entre les mots, lignes alternées en couleur)

Lire couleur

La maitresse a vu des libellules dans son journal.

J'ai vu des ours pendant des heures avec mon petit ami.

- Choisir un fond légèrement teinté bleuté, beige
Papier /feuille transparente
Cela évite la fatigue visuelle, lecture + agréable

- Choisir un fond légèrement teinté bleuté, beige
Papier /feuille transparente
Cela évite la fatigue visuelle, lecture + agréable

ASTUCES

Texte d'un livre/manuel scanné+ logiciel gratuit pour passer image à texte

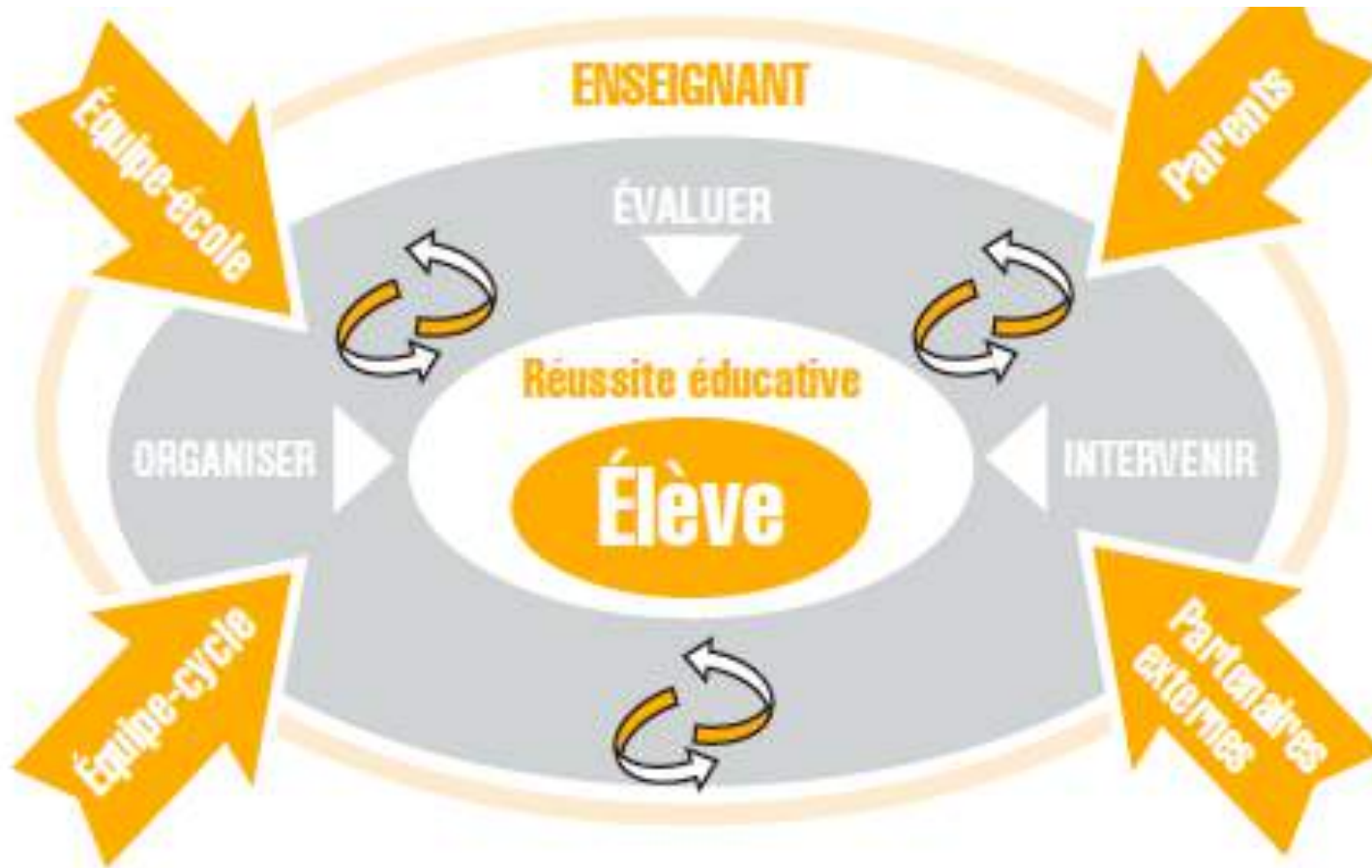
<http://roget.biz/4-ocr-gratuits-en-ligne-et-sans-logiciel>

Textes d'album: taper « TAPUSCRITS » ou

[http://echo.des.lots.pagesperso-orange.fr/
Litterature_jeunesse/texte_deja_tapes.htm](http://echo.des.lots.pagesperso-orange.fr/Litterature_jeunesse/texte_deja_tapes.htm)

Il s'agit d'un site qui propose des tapuscrits (texte d'un album ou d'un roman tapé à l'ordi, sous forme de fichier .rtf , lisible sous Word.)Il y a beaucoup de choix: 880 titres

PRÉVENIR ET PRENDRE EN COMPTE LA DIFFICULTÉ SCOLAIRE



TRAVAILLER EN EQUIPE

LA FEUILLE DE PROGRÈS :

- Elle vise, par ses étapes en escaliers, à signifier à l'élève ses progrès même petits, lui permettant d'atteindre le sommet de l'objectif visé.
- L'élève est alors incité à écrire, colorier les étapes à franchir ou déjà franchies.

- **Feuille de progrès¹**

Nom :	Prénom :	Date de naissance
Ecole	Classe	

Objectif cible pour la période du _____ au _____

Bravo
Actuellement je sais faire :

LES ÉVALUATIONS

Les évaluations mises en place par l'enseignant constituent un outil permettant de définir des objectifs pédagogiques inscrits dans le PPS. Elles sont un moyen efficace de mettre en oeuvre des stratégies pédagogiques opérantes qui fournissent aux enseignants des repères pour comprendre les types d'erreurs commises par l'élève handicapé afin de le soutenir dans ses progrès, d'augmenter sa motivation et sa confiance en lui.

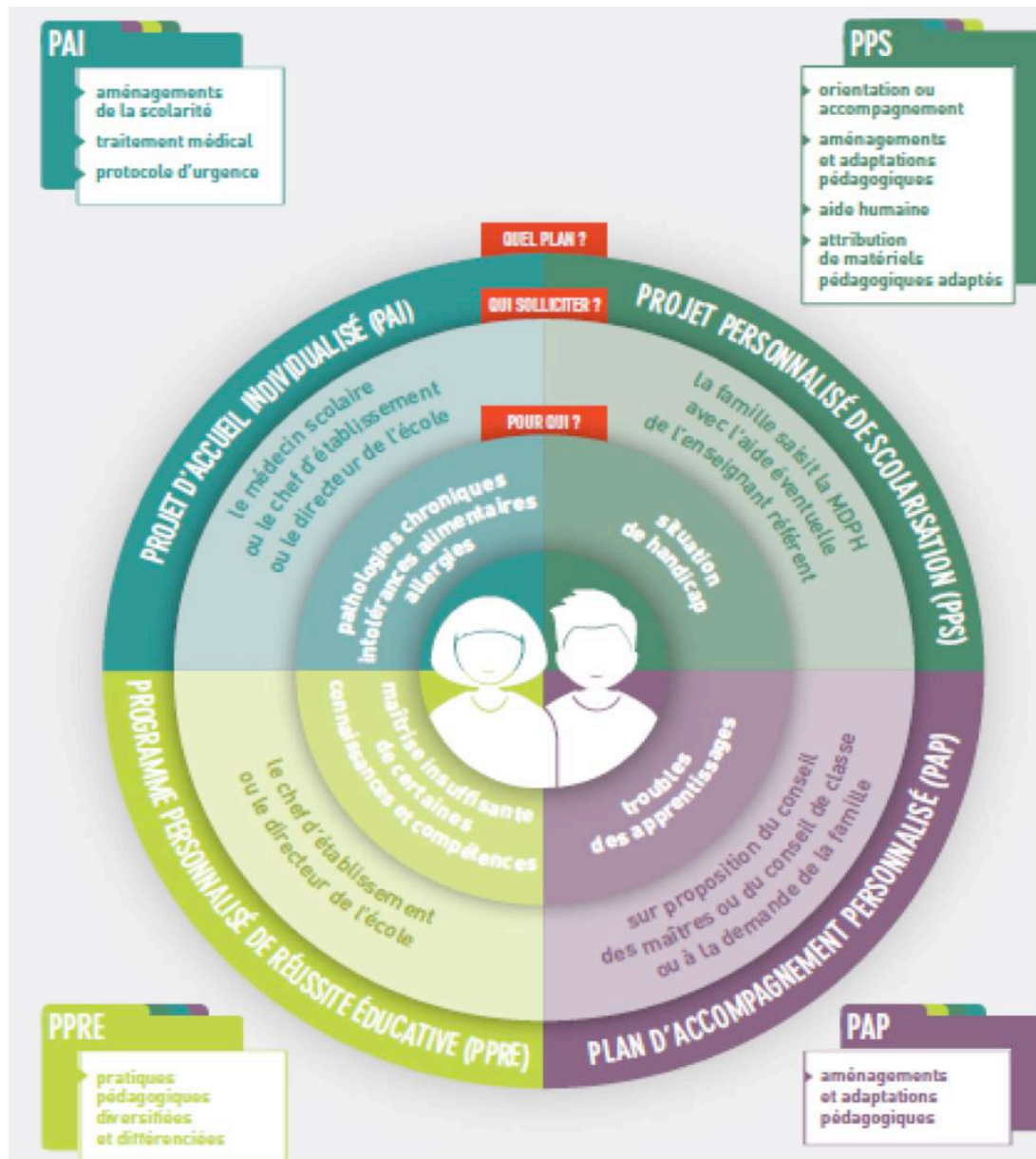
Pour les élèves présentant des troubles des conduites et des comportements, les évaluations peuvent prendre la forme d'observations ciblées, de questionnaires (à l'oral, QCM, informatisés) de dictée à l'adulte ou toute autre forme susceptible de renseigner l'enseignant sur les compétences de l'élève dans le cadre du socle commun de connaissances et de compétences.

Il faut veiller à ce que l'élève ait accès à la compréhension des consignes et à l'adaptation des supports à ses besoins.

COMPRENDRE LE HANDICAP

Vis ma vue, un jeu sérieux pour aborder le handicap visuel en classe

Jeu sérieux / Canopé, Streetlab et MGEN, projet soutenu par le ministère de l'Éducation nationale, de l'Enseignement supérieur et de la Recherche



INFOS

SITOGRAPHIE-RESSOURCES

Aide aux élèves en difficultés scolaires:

http://www.ac-grenoble.fr/ien.g2/IMG/pdf/ElevesEnDifficultes_1_.pdf

Eduscol

EBEP : Les adaptations scolaires:

<http://cms.ac-martinique.fr/structure/ash/file/Les%20adaptations%20pedagogiques%20-%20ASH%20Martinique.pdf>

gestes professionnels adaptés:

<http://eduscol.education.fr/cid96837/gestes-professionnels-adaptes-pour-scolariser-un-eleve-en-situation-de-handicap.html>

Ressources de formation à distance :

<http://eduscol.education.fr/cid61219/ressources-de-formation-a-distance-pour-les-enseignants.html>

Animations et films pour parler du handicap

<http://eduscol.education.fr/cid66233/ressources-pour-le-premier-degre.html>

Animation: Accueillir tous les élèves oui mais comment ?

<https://padlet.com/corinneruiz/differnciationauquotidien>